

Installation MediData-Netz Client

Betrieb, Ausführung: Anleitung

Inhaltsverzeichnis

Allgemeine Information.....	2
Bevor Sie beginnen	2
1 Die MediData Box in Betrieb nehmen	3
1.1 Lieferumfang der MediData Box.....	3
1.2 Hinweis zur Inbetriebnahme	3
1.3 Wichtige Bestandteile der MediData Box	3
1.4 MediData Box anschliessen	4
1.5 MediData Box einschalten.....	4
1.6 Die MediData Box ausschalten	6
1.7 Die MediData Box startet nicht richtig	6
2 Ihre Organisation im MediData-Netz bearbeiten	7
2.1 Ins MediData-Netz einloggen	7
2.2 Administrationsmodus aktivieren	8
2.3 Adressverifizierung prüfen und durchführen	9
3 Das Produkt «Leistungsabrechnung» konfigurieren	10
3.1 Automatisch einrichten	10
3.2 Optionen abonnieren	10
4 Verbindung für den Datenaustausch herstellen	11
4.1 Verbindung zum MediData-Netz prüfen	11
4.2 Verbindung der MediData-Box prüfen	11
4.3 Verbindung Ihrer Praxissoftware umstellen.....	12
4.4 MediData-Netz Anschluss umstellen.....	13

Allgemeine Information

Eine sorgfältige Vorbereitung und eine ungestörte Installation helfen Ihnen die MediData-Netz Aufschaltung erfolgreich durchzuführen.

Während der Installation werden Sie mit Ihrem Software-Anbieter und MediData in Kontakt treten. Unser MediData Support ist per E-Mail: support@medidata.ch oder unter der Telefonnummer +41 41 368 23 66 (Montag bis Freitag 08:00 - 12:00 Uhr / 13:00 - 17:00 Uhr) erreichbar.

Bevor Sie beginnen

- Halten Sie Ihren Benutzernamen und Initialpasswort zum Einloggen bereit, welches Sie mit der E-Mail «Zugangsdaten MediData-Netz» erhalten haben.
- Als Neukunde von MediData haben Sie für die Adressverifizierung einen zusätzlichen Brief mit Ihrem Benutzernamen und Freischaltcode erhalten. Bestehende Kunden von MediData oder MediPort benötigen keine Verifikation und erhalten somit keinen Brief.
- Aus Sicherheitsgründen dürfen nur berechtigte Personen die Installation für Ihre Organisation vornehmen. Halten Sie somit das Mobiltelefon bereit, welches Sie in Ihrer Anmeldung angegebenen haben.
- Ihr Computer ist mit dem Internet verbunden und Sie können mit Ihrem Internetbrowser (Internet Explorer, Google Chrome, Firefox, Safari, usw.) auf die Internetseite www.medidata.ch/online zugreifen.
- Achten Sie darauf, dass Sie alle bereits erfassten Leistungsabrechnungen jetzt übermitteln und fahren erst danach weiter.

1 Die MediData Box in Betrieb nehmen

Dieser Teil muss nur dann bearbeitet werden, wenn Sie eine MediData Box bestellt haben.

1.1 Lieferumfang der MediData Box

- | | | | |
|---|---|---|---|
| <input type="checkbox"/> Installationsanleitung |  | <input type="checkbox"/> Internetkabel (5m) |  |
| <input type="checkbox"/> MediData Box |  | <input type="checkbox"/> Stromkabel (2.5m) |  |

1.2 Hinweis zur Inbetriebnahme

- Achten Sie darauf, dass ein Internet- und Stromanschluss in der Nähe ist.
- Sie benötigen einen freien Internetsteckplatz in Ihrer Praxis.
- Sie benötigen eine freie Stromsteckdose in Ihrer Praxis.
- Wurde die Box erfolgreich angeschlossen, müssen die restlichen Schritte (ab Kapitel 2) innert maximal 5 Tagen ausgeführt werden.

1.3 Wichtige Bestandteile der MediData Box



Vorderseite:

- ① Statusanzeige: Zeigt den aktuellen Zustand der MediData Box an
- ② Ein- / Ausschaltknopf mit LED-Anzeige



Rückseite:

- ③ Stromanschluss
- ④ Internetanschluss

1.4 MediData Box anschliessen



1. Verbinden Sie die MediData Box mit dem Internet. Verwenden Sie hierfür das mitgelieferte Internetkabel.
2. Schliessen Sie die MediData Box mit dem Netzadapter an die Stromversorgung an.
3. Die LED-Anzeige des Ein-/Ausschaltknopfes muss jetzt auf **orange** wechseln.

1.5 MediData Box einschalten



1. Drücken Sie den Ein- / Ausschaltknopf auf der MediData Box. Sobald der Ein- / Ausschaltknopf **blau** leuchtet, startet die MediData Box.
2. Die Zustandsanzeige der MediData Box ist zuerst farblos und beginnt nach kurzer Zeit **blau** zu blinken. Sie können weiterfahren.

Hinweis: Sobald die Statusanzeige konstant blau leuchtet, hat die MediData Box eine Verbindung zum MediData-Netz aufbauen können. Abhängig von Ihrer IT-Infrastruktur kann dies bis 30 Minuten dauern. Sie können trotzdem weiterfahren.

1.6 Die MediData Box ausschalten

Um Datenverluste zu verhindern und die verbaute Elektronik nicht zu beschädigen, **darf die MediData Box während dem laufendem Betrieb nicht direkt vom Stromnetz getrennt werden**. Stellen Sie daher sicher, dass die MediData Box vorher ausgeschaltet ist.

Um die MediData Box auszuschalten, gehen Sie wie folgt vor:



1. Drücken Sie den Ein- / Ausschaltknopf auf der MediData Box.
2. Warten Sie bis die MediData Box ausgeschaltet ist und der Ein- / Ausschaltknopf **orange** leuchtet.
3. Sobald die MediData Box ausgeschaltet ist, darf diese vom Stromnetz getrennt werden.

1.7 Die MediData Box startet nicht richtig



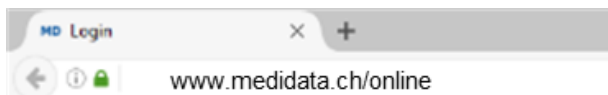
Leuchtet oder blinkt die MediData Box **gelb** oder **rot**,

1. dann prüfen Sie ob das Internetkabel richtig angeschlossen ist,
2. schalten Sie die MediData Box aus,
3. warten Sie zusätzliche 5 Sekunden,
4. schalten Sie die MediData Box wieder ein,
5. und beobachten Sie die Statusanzeige der MediData Box.

Hinweis: Zeigt die MediData Box weiterhin **gelb** oder **rot**, hat die MediData Box keine Verbindung zum MediData-Netz. Bitte kontaktieren Sie ihre IT-Fachperson, um die Netzwerkkonfiguration anzupassen. Hierfür liegt auf www.medidata.ch/extra ein PDF-Dokument «**Technischer Anhang MediData Appliance**» bereit.

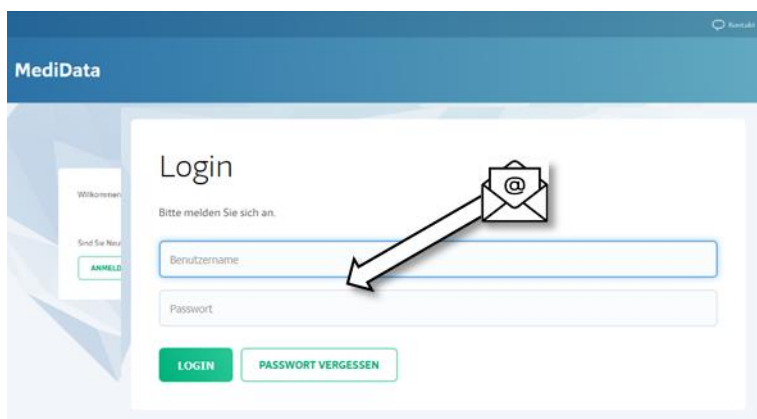
2 Ihre Organisation im MediData-Netz bearbeiten

2.1 Ins MediData-Netz einloggen



1. Starten Sie Ihr Internetprogramm und geben «www.medidata.ch/online» ein.

Tipp: Speichern Sie diese Internetadresse in Ihren Favoriten ab. Sie benötigen diese später wieder.



2. Tragen Sie Ihren **Benutzernamen** (E-Mail-Adresse) und Ihr **Initialpasswort** ein, welches Sie mit der E-Mail «Zugangsdaten MediData-Netz» erhalten haben und bestätigen mit «**Login**».

Hinweis: Falls Sie Ihr Passwort nicht mehr kennen, klicken Sie auf «**Passwort vergessen**». Sie erhalten umgehend ein neues Initialpasswort per E-Mail und versuchen Sie erneut einzuloggen.



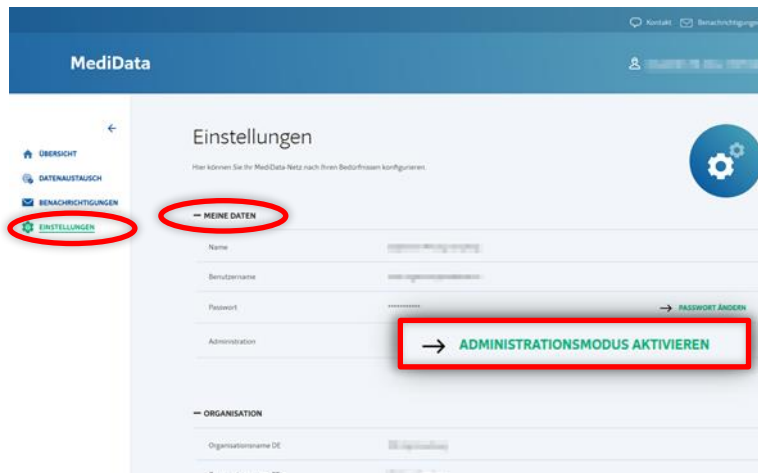
3. Anschliessend müssen Sie beim ersten Login ein **neues persönliches Passwort erstellen**. Wiederholen Sie Ihr Passwort und bestätigen mit «**OK**».



4. Sie werden zur Startseite «**Übersicht**» Ihrer Organisation weitergeleitet.

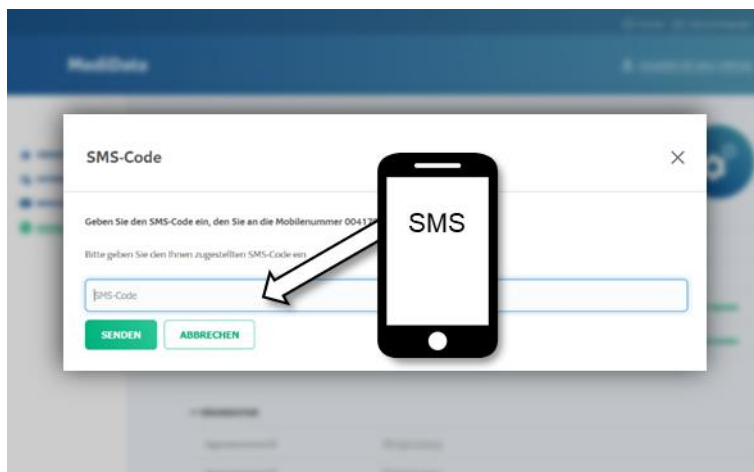
2.2 Administrationsmodus aktivieren

Anpassungen an der Organisation können nur im Administrationsmodus vorgenommen werden. Daher muss zuerst der Administrationsmodus aktiviert werden.

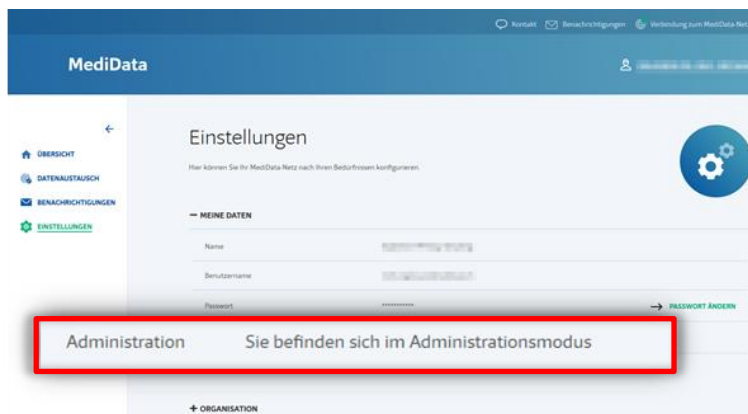


1. Gehen Sie zu «Einstellungen» → «Meine Daten» und klicken auf «**Administrationsmodus aktivieren**».

Hinweis: Halten Sie das **Mobiletelefon** bereit, welches Sie im Anmeldeformular «Anmeldung MediData-Netz und Leistungsabrechnung» angegeben haben.

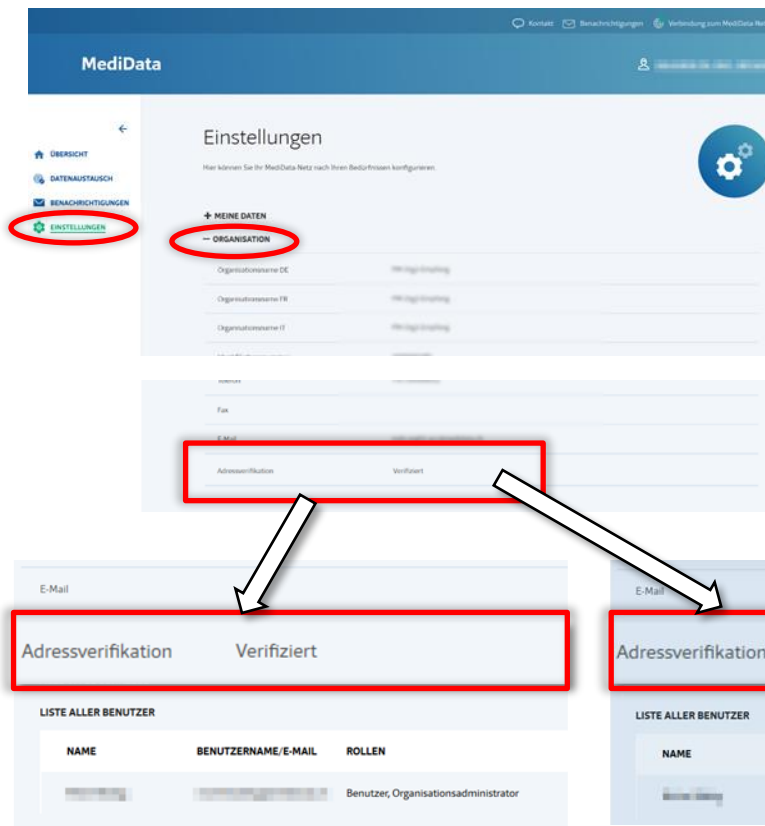


2. Sie erhalten eine **SMS** mit einem vierstelligen Code. Tragen Sie diesen SMS-Code jetzt am Computer im Eingabefeld «**SMS-Code**» ein und bestätigen mit «**senden**».



3. Sie befinden sich nun im **Administrationsmodus** und können mit der Installation weiterfahren.

2.3 Adressverifizierung prüfen und durchführen



Die Adressverifikation muss nur einmal durchgeführt werden. Gehen Sie zu «Einstellungen» → «Organisation» und prüfen Sie Ihre «Adressverifikation».

Hinweis: Als MediData Neukunde haben Sie für die Adressverifizierung einen zusätzlichen Brief mit Ihrem Benutzernamen und Freischaltcode erhalten. Bestehende Kunden benötigen keine Verifikation und erhalten somit keinen Brief.

Falls Ihre Adressverifikation «**Verifiziert**» anzeigt, müssen Sie nichts mehr tun und können weiterfahren.

Falls Ihre Adressverifikation «**Ausstehend**» anzeigt, müssen Sie zuerst die Adressverifikation durchführen:

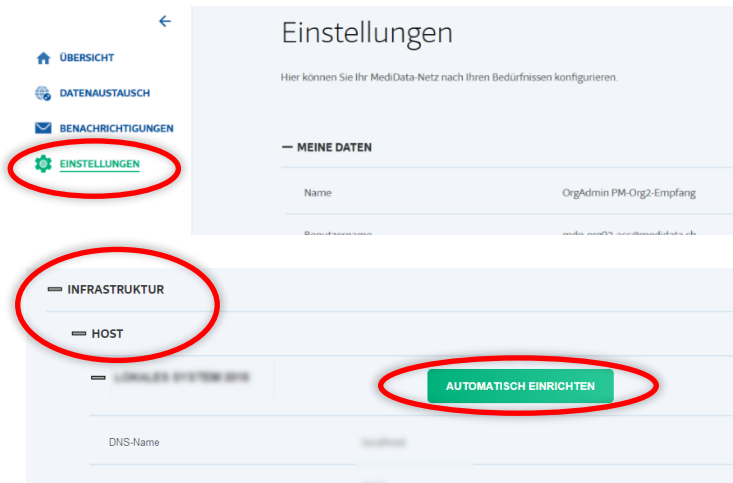
1. Klicken Sie auf «**Jetzt verifizieren**».
2. Den **Freischaltcode** haben Sie im eingeschriebenen Brief «Ihr Freischaltcode für das MediData-Netz» erhalten. Tragen Sie nun Ihren Freischaltcode im Eingabefeld ein und bestätigen mit «**verifizieren**».

The modal dialog titled 'Adresse verifizieren' contains a text input field with the placeholder text 'Bitte geben Sie den Ihnen zugestellten Freischaltcode ein.' Below the input field are two buttons: a green 'VERIFIZIEREN' button and a white 'ABBRECHEN' button.

3. Anschliessend ändert sich Ihre Adressverifikation auf neu «**Verifiziert**».

3 Das Produkt «Leistungsabrechnung» konfigurieren

3.1 Automatisch einrichten



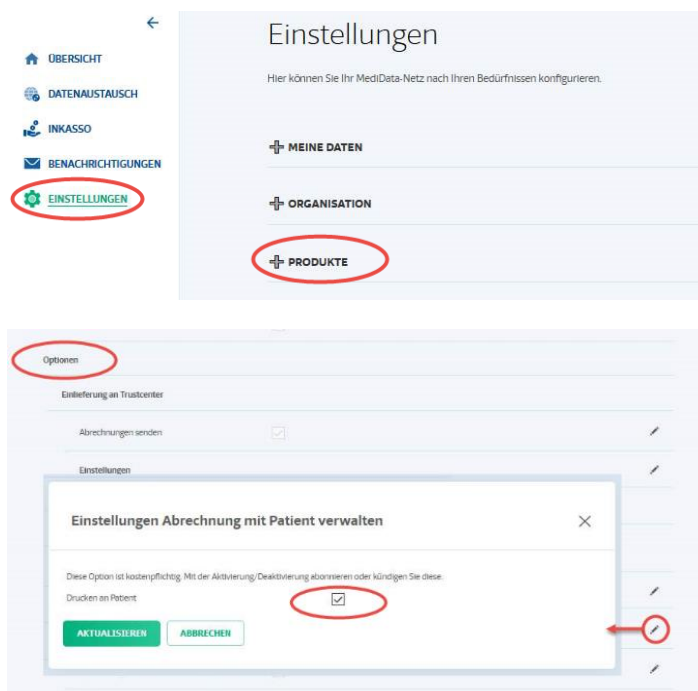
Fügen Sie für Ihre Organisation einen neuen Client hinzu. Gehen Sie hierzu auf «Einstellungen» → «Infrastruktur» → «Host» und klicken auf «**automatisch einrichten**».


Standardmässig ist ausgewählt:

- Client: «*OrganisationsName-Client*»
- Modus: «**Test**» und «**Produktiv**»
- Schnittstelle: «**REST**».

3.2 Optionen abonnieren

Im Kundenportal können Sie Optionen wie «Druck an Patient» oder «Einlieferung an Trustcenter» einstellen. **Ohne diese Aktivierung können Sie die Option nicht verwenden.**



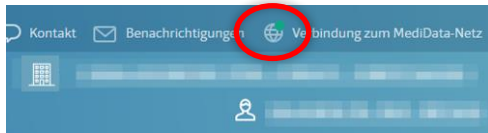
1. Fügen Sie für Ihre Organisation Option hinzu. Gehen Sie hierzu auf «Einstellungen» → «Produkte» → «**Optionen**».
2. Wählen Sie eine Option aus und klicken zum Aktivieren / Deaktivieren einer Option auf .

Hinweis: Sie können die Optionen jederzeit im Kundenportal selbständig anpassen.

3. Bestätigen Sie mit «**erstellen**».

4 Verbindung für den Datenaustausch herstellen

4.1 Verbindung zum MediData-Netz prüfen



Die Statusleiste ganz oben zeigt die Verbindung zum MediData-Netz mit einem Symbol. Es kann ein paar Minuten dauern bis sich die Symbolfarbe ändert.

- **Grünes Symbol:** Alles okay, Sie können weiterfahren.
- **Oranges Symbol:** Sie können folgendes tun:
 1. Warten Sie **5 Minuten**,
 2. Klicken auf «**Benutzername**» und danach auf «**Abmelden**»,
 3. Tragen Benutzernamen und Passwort ein,
 4. Klicken auf «**Login**»
 5. Klicken anschliessend auf «**Einstellungen**» → «**Administrationsmodus aktivieren**».
 6. Prüfen Sie ein weiteres Mal die Symbolfarbe:
 - **Grünes Symbol:** Alles okay, Sie können weiterfahren.
 - **Oranges Symbol:** Teilen Sie uns das orange Symbol später in Kapitel 4.4 «MediData-Netz Anschluss umstellen» mit. Sie können vorerst weiterfahren.

4.2 Verbindung der MediData-Box prüfen



Nach der Konfiguration Ihres MediData-Netz Anschlusses sollte sich die Statusanzeige der MediData Box mittlerweile auf konstant **grün** geändert haben. Sie können weiterfahren.

Falls nicht, in welcher Farbe leuchtet die Statusanzeige?

- **Blau:** Warten Sie 30 Minuten. Leuchtet die Statusanzeige danach weiterhin blau, teilen Sie uns die blaue Statusanzeige der MediData Box später in Kapitel 4.4 «MediData-Netz Anschluss umstellen» mit. Sie können vorerst weiterfahren.
- **Gelb** oder **rot:** Fahren Sie mit Kapitel 1.7 «Die MediData Box startet nicht richtig» fort.

4.3 Verbindung Ihrer Praxissoftware umstellen

Dieser Schritt wird voraussichtlich von Ihrem Software-Anbieter durchgeführt und sollte miteinander abgesprochen sein, da dieser Punkt sonst wiederholt werden muss.

1. Sie müssen dazu auf www.medidata.ch/online angemeldet sein und den Administrationsmodus (Handy für SMS-Code bereit halten) aktiviert haben.
2. Erstellen Sie für Ihre Organisation eine neue Produktkonfiguration. Gehen Sie dazu auf «Einstellungen» → «Infrastruktur» → «Branchenapplikation» und klicken auf .
3. **Bezeichnung:** Tragen Sie Ihren Organisationsnamen mit Rechtsklick und «**einfügen**» ein. Ergänzen Sie diesen mit Bindestrich und Name Ihrer Praxissoftware: «IhrOrganisationsName-IhrePraxisSoftware».
4. **Produktkonfiguration:** Wählen Sie aus der Liste die vorhandene Produktkonfiguration aus, welche Sie mit Ihrer Praxissoftware verbinden möchten.
5. Bestätigen Sie mit «**erstellen**».

Hinweis: Es erscheint einmalig die Ansicht mit den **neu erstellten Zugangsdaten** zu Ihrer Praxissoftware. **Übertragen** Sie diese jetzt **in Ihre Praxissoftware**; eventuell mit Hilfe ihres Software-Anbieters.

Hinweis: Die Zugangsdaten «**Passwort**» und «**Auth-Header**» können Sie jeweils nur **einmal** direkt nach dem erstellen **einsehen**. **Danach** erscheinen die Zugangsdaten als «*****». Benötigen Sie jedoch die Zugangsdaten noch einmal, können Sie neue über «neu generieren» erstellen.

Vorsicht: Wenn Sie über den Button «**neu generieren**» neue Zugangsdaten generieren, **müssen diese unbedingt in Ihre Praxissoftware übertragen werden**, damit Sie das Produkt Leistungsabrechnung nutzen können.

4.4 MediData-Netz Anschluss umstellen

1. Zum Schluss kontaktieren Sie unseren MediData **Support** per **E-Mail** an support@medidata.ch oder telefonisch unter +41 41 368 23 66 (Montag bis Freitag 08:00 - 12:00 Uhr / 13:00 - 17:00 Uhr), damit der Datenaustausch auf Ihren neuen MediData-Netz Anschluss umgestellt werden kann. Fahren Sie erst mit dem nächsten Schritt weiter, wenn Sie von unserem Mitarbeiter die Bestätigung dazu erhalten haben.
2. Um die korrekte Durchführung der Übermittlung zu kontrollieren, senden Sie zwei oder drei Rechnungen. Überprüfen Sie anschliessend den korrekten Versand im Kundenportal www.medidata.ch/online auf «**Datenaustausch**».

Hinweis: Befinden sich keine Rechnungen auf «**Datenaustausch**», bedeutet dies, dass die Rechnungen von Ihrer Praxissoftware noch nicht über das MediData-Netz versendet werden konnte. Bitte wenden Sie sich in diesem Fall an Ihren Software-Anbieter und wiederholen den Punkt 2.

3. Wenn die Rechnungen im Kundenportal sichtbar sind, haben Sie die Installation erfolgreich abgeschlossen.

Hinweis: Wir empfehlen Ihnen regelmässig im Kundenportal zu prüfen, dass Ihre Rechnungen korrekt übermittelt werden konnten.

Vielen Dank
Ihr MediData Team